

PROGRAMME DES NATIONS UNIES POUR LE DEVELOPPEMENT

Pays : MADAGASCAR

Document de Projet

Titre du projet	PIMS 3127 MSP LD-Madagascar : Projet Gestion Durable et Gouvernance Locale des Terres et paysages du Sud (SLM)
Effet UNDAF :	Les conditions de vie et la productivité des populations rurales des zones ciblées sont améliorées
Effet CPAP:	L'environnement est protégé dans et autour des zones de conservation ciblées
Résultats attendus :	<ol style="list-style-type: none"> 1. Des modèles reproductibles du Sustainable Land Management (SLM) sont développés pour les communes cibles et diffusés ailleurs dans la région 2. Des politiques locales et nationales habilitant le SLM sont formulées et adoptées d'une manière participative à tous les niveaux 3. Les institutions et les individus ont les capacités pour soutenir et appliquer le SLM au niveau local, régional et national 4. L'Unité de gestion du projet est opérationnelle
Partenaire de Mise en Œuvre :	Programme WWF à Madagascar et dans l'Océan Indien Occidental (WWF)
Parties Responsables :	WWF, PNUD, ONE, Prestataires, réseau ONG/OSC, Ministère en charge de l'environnement et des forêts, Ministère en charge de l'agriculture, Communes concernées, etc.

Brève description

Madagascar fait partie des pays les plus pauvres avec 76,5% de la population vivant en dessous du seuil de la pauvreté. Selon le rapport sur le développement humain 2010, Madagascar est classé parmi les pays à développement Humain faible avec un IDH de l'ordre de 0,435 contre 0,541 en 2007. La grande partie de ces populations pauvres vivent en milieu rural et dépendent fortement des ressources naturelles pour leur survie. Cette situation entretient le cercle vicieux de la « pauvreté – dégradation environnementale – pauvreté ». La zone aride du Sud de Madagascar est la plus touchée par ce phénomène. Cette zone présente toutefois une importante richesse avec l'existence de plusieurs plantes et animaux qu'on ne trouve nulle part ailleurs. L'utilisation irrationnelle des terres dans le Sud a conduit à une forte fragmentation des forêts, l'érosion des sols, la sédimentation des rivières qui provoque des inondations et la destruction des estuaires, des mangroves et des récifs coralliens.

Le présent projet s'insère dans l'amélioration de la gestion durable des terres et des ressources pour un meilleur équilibre de l'écosystème et l'amélioration des conditions de vie des générations présentes et futures. Il vise à développer et vulgariser un modèle SLM avec des actions de renforcement de capacité et d'établissement de politique appropriée.

Période du Programme :	2010-2014
Domaine de Résultats-clés (Plan Stratégique) :	3.1
Atlas Award ID :	00058335
Date de début :	1 janvier 2013
Date de fin :	31 décembre 2013
Date du CLAP :	18 avril 2005
Management Arrangement :	NGO

Budget PTA 2013:	421 653.86 USD
Ressources totales requises :	
Total des ressources allouées	
• Fonds réguliers :	77 917.66 USD
• Autres : GEF	343 736.20 USD
Budget non financé :	-
Contributions en nature	-



Le Secrétaire Général

[Signature]
SANDRIANARISOA P. Manganirina

Ingenieur des Eaux et Forêts

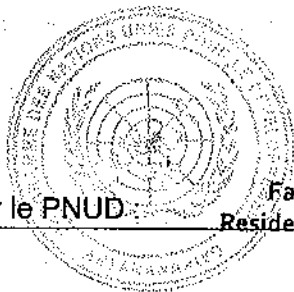
Accepté par le Ministère en charge de l'environnement et des forêts :



Accepté par le partenaire de mise en œuvre :

[Signature]

Regional Representative



[Signature]
20/12/2012

Accepté par le PNUD :

Fatma Samoura
Resident Representative

[Handwritten signature]

I. PLAN DE TRAVAIL ANNUEL

Produits escomptés	ACTIVITES PLANIFIEES	Budget	CHRONOGRAMME				Partenaire de mise en oeuvre	PARTIES RESPONSABLES	BUDGET PLANIFIE			
			T1	T2	T3	T4			Source de fonds	Compte Budget	Description de Budget	Montant
<i>Avec baseline:</i> <i>Indicateurs associés et cibles associés annuels</i>	<i>Liste des résultats d'activité avec les actions associées</i>											
Produit 4.4.2. 1. Un nouveau système de gestion durable des terres est mis en place dans le Sud (Androy et Anosy)	4.4.2. 1.1. Des modèles adaptés aux conditions (climat, culturel) du Sud, pour des pratiques agroécologiques et pastorales durables sont développés et appliqués dans les régions cibles 4.4.2. 1.1.1 - Identifier des techniques-clés basées sur les meilleures pratiques des autres régions de Madagascar, et les leçons apprises des autres régions arides dans le monde.	106.471										
<i>Indicateur 1:</i> Nombre de localités où un système de gestion durable des terres testé.	- Compléter rapport de capitalisation des meilleurs techniques - Etablir des fiches techniques clé et suivre les travaux de l'équipe sur terrain encadré par le GSDM sur les techniques clés - Restituer et diffuser les travaux (rapport de capitalisation des meilleur techniques, fiche techniques) au niveau local, régional et national		X	X	X	X	WWF / GSDM	GEF	71300	Consultant National	550.00	
									71600	Voyage	790.30	
									75700	Atelier	740.00	
									72500	Publications	500.00	
<u>Base 2010: 0</u> <u>Base 2012: 0</u> (Préparation test du modèle sur les 5 communes)	4.4.2. 1.1.2 - Tester/intégrer les techniques-clés identifiées dans 1.1.1 a dans les modèles durables agro écologiques et pastoraux du Sud, adaptés au changement climatique observé: 1- Identifier et former des paysans relais qui appuieront la diffusion des bonnes pratiques 2- Mettre en place des sites pilotes de récupération de terres abandonnées (à gérer par ces paysans relais)		X	X	X	X	WWF	GEF	71600	Voyage	22.801.10	
<u>Cibles 2013 : 15</u> localités dans les cinq communes			X	X	X	X	WWF	GEF	75700	Atelier	1.295.00	

Produits escomptés	ACTIVITES PLANIFIEES	Budget	CHRONOGRAMME			Partenaire de mise en œuvre	PARTIES RESPONSABLES	BUDGET PLANIERE				
			T1	T2	T3			T4	Source de fonds	Description de Budget	Montant	
Avec <u>baseline</u> , <u>indicateurs</u> <u>associés</u> et <u>cibles</u> <u>annuels</u>	Liste des résultats d'activité avec les actions associées											
<u>indicateur 2</u> : superficie exploitée suivant le SLM pendant la phase test ;	3- Constituer un paquet d'appui/conseil pour augmenter le rendement agricole et gérer la fertilité du sol (rotation / association / succession de culture, SCV, etc.)		X	X	X	X	WWF	WWF / GSDM / Consultants Nationaux	GEF	72300	Biens et Matériels	7,150.00
<u>Base 2012</u> : 0	4- Tester/démontrer les nouvelles espèces/varétés de culture fertilisante ou qui protègent contre l'érosion comme le Stylosanthes, Mucuna, Tephrosia/Crotalaria, Flemingia macrophylla, le vétiver, le Leucaena, le Cajanus, etc.		X	X	X	X	WWF	WWF / GSDM / Consultants Nationaux	GEF	74200	Coûts de production et d'impression	2,000.00
<u>Cible 2013</u> : 29 ha	5- Tester/démontrer les techniques d'amendement du sol par biochar et aussi par compostage		X	X	X	X	WWF	WWF / GSDM / Consultants Nationaux	GEF	71300	Consultant National	2,850.00
<u>Indicateur 3</u> : Nombre de fermes école mises en place pendant la phase test	6- Mettre en place des sites de culture de fourrage autochtone et introduit (remultiplier les fourrages locaux)		X	X	X	X	WWF	WWF / GSDM / Consultants Nationaux	GEF	71400	Contrat de Service (Individuel)	1,000.00
<u>Baseline 2012</u> : 0	7- Organiser dans les zones de départ des transhumants des démonstrations des techniques de foin et/ou d'ensilage et de concentrés complémentaires (alimentation des bétails dans des fermes écoles gérées par des groupements d'éleveurs)		X	X	X	X	WWF	WWF / GSDM / Consultants Nationaux	GEF	72500	Fouritures	870.00
<u>Cible 2013</u> : 4	8- Affiner le zonage pour le test /diffusion 9- Mutualiser les demandes en intrant et mettre en relation les paysans et les fournisseurs (Encourager et faciliter l'intégration des intrants parmi les marchandises des commerces itinérants) 10- Promouvoir le stockage collectif amélioré des semences 11- Faire une étude de faisabilité technique /		X	X	X	X	WWF	WWF / GSDM / Consultants Nationaux	GEF			

[Signature]

[Signature]

Produits escomptés	ACTIVITES PLANIFIEES	Budget	PROGRAMME				PARTENAIRES DE BASE EN CEUVRE	PARTIES RESPONSABLES	BUDGET PLANIFIE		
			T1	T2	T3	T4			Source de fonds	Description de Budget	Montant
Avec baseline indicateurs associés et cibles annuels	Liste des résultats d'activité avec les actions associées		X	X	X	X	WWF	WWF / GSDM / Consultants Nationaux	GEF		
	<p>économique pour améliorer la production locale des semences en collaboration avec les organismes producteurs de semences (FOFIFA, SDMAD, GRET, etc.)</p> <p>12- Produire /multiplier les semences à introduire/réintroduire dans les champs-écoles</p> <p>13- Promouvoir la lutte biologique – rechercher/capitaliser des traitements plus ciblés</p> <p>15- Suivre les études sur le stockage</p> <p>16- Identifier, analyser les causes et quantifier les pertes pendant la production, trouver des solutions concertées avec les paysans, cibler les cultures par type d'utilisation (consommation immédiate, stockage, ...), identifier des variétés /espèces plus adaptées/résistantes aux ravageurs</p>		X	X	X	WWF	WWF / GSDM / Consultants Nationaux	GEF			
	<p>4.4.2.1.1.3. analyser comment les modèles proposés en agroécologie et pastoraux (incluant des nouvelles variétés etc) sont ou seront adaptés au climat du Sud, les prédictions sur le changement climatique faites par la météorologie ainsi que les données actuelles sur les saisons des pluies</p> <p>- Réinstallation de la station climatologique d'Ampanihy par DGM et suivi et supervision des stations</p> <p>- Collecte et analyse des données météo</p> <p>- Mise à la disposition des paysans (à travers les bureaux des communes et champs-écoles les</p>		X	X	X	WWF	WWF / DGDM	GEF	71600	Voyage	870.00
			X	X	X	WWF	WWF / DGDM	GEF	72300	Biens et Matériels	690.00

Signature

Signature

Produits escomptés	ACTIVITES PLANIFIEES		Budget	CHRONOGRAMME				Partenaire de mise en œuvre	PARTIES RESPONSABLES	BUDGET PLANIFIE					
	Avec basefine, indicateurs associés et cibles annuels	Liste des résultats d'activité avec les actions associées		T1	T2	T3	T4			Source de fonds	Compte	Description de Budget	Montant		
		prévisions météorologiques (adaptées au niveau d'instruction des cibles)													
		4.4.2.1.1.4. Réaliser une évaluation approfondie des systèmes et des techniques agricoles au niveau de chaque commune pilote, ainsi que les menaces majeures et principales causes de la dégradation des terres et du paysage					X	X	WWF	WWF / GSDM	GEF		PM		
		- Compléter les études pour le test/affinage des modèles													
		4.4.2.1.1.5 Mener des études d'experts sur les racines des problématiques globales des ressources naturelles, les barrières et le problème foncier, les facteurs culturels, transhumance / migration, les mesures d'incitation, des possibilités d'alternative										71600	Voyage		35,532.95
												72500	Fournitures		450.00
		- Compléter les études pour le test/affinage des modèles										71300	Consultant National		1,500.00
		- Analyser les normes sociales et les perceptions sur la transhumance et identifier les différents scénarii de mécanisme financier pour la gestion de pâturage				X	X	X	X	WWF	WWF / GSDM / Consultant National Sociologue				
		- Identifier/prioriser les zones sensibles des bassins versants de Manakaravavy, identifier et analyser les meilleures options de gestion durable de bassins versants pour la zone Manakaravavy / Maniry									GEF	74200	Coûts de production et d'impression		150.00
		4.4.2.1.1.6- Collecter les données de base sur les systèmes d'utilisation et d'occupation des		X					WWF	WWF / AICPM			PM		

Produits escomptés	ACTIVITES PLANIFIEES	Budget	CHRONOGRAMME				Partenaire de mise en œuvre	PARTIES RESPONSABLES	BUDGET PLANIFIE			
			T1	T2	T3	T4			Source de fonds	Description de Budget	Montant	
Avec base-line, indicateurs associés et ables annuels	Liste des résultats d'activité avec les actions associées											
	terres. (Baseline survey) - Poursuivre avec les ACL la collecte et la mise à jour des baselines dans les villages où le projet interviendra directement 4.4.2.1.1.7 Examiner et appliquer les modèles de SLM dans les cinq communes pilotes, travaillant par un réseau de paysans 1- Suivre les études spécifiques sur l'érosion éolienne et les études spécifiques sur l'érosion hydrique 2- Quantifier et analyser les problèmes des espèces envahissantes 3- Etablir des accords entre les parties prenantes pour chaque thématique de test et de démonstration à mettre en œuvre (mode de gestion, organisation, situation foncière, etc.) 5- Organiser des visites-échanges thématiques sur les différents éléments des modèles à tester 6- Gestion durable de bassins versants de Maniry: appuyer et faciliter la création d'une structure de gestion de bassins versants et d'adoption d'un système de gestion de bassins versants 7- Promouvoir les technologies de micro-irrigation 8- Mobiliser FID, PSDR, MINAGRI pour appuyer		X	X	X	WWF	WWF/ Partenaires / Etudiants / Forêts / Encadreurs / experts / Consultant / National	GEF	74200	Coûts de production et d'impression	240	
			X	X	X	WWF		GEF	72300	Biens et Matériels	1,700	

Produits escomptés	ACTIVITES PLANIFIEES	Budget	CHRONOGRAMME				Partenaire de mise en œuvre	PARTIES RESPONSABLES	BUDGET PLANIFIE			
			T1	T2	T3	T4			Source de fonds	Compte Budget	Description de Budget	Montant
Avec base-line, indicateurs associés et cibles annuels	Liste des résultats d'activité avec les actions associées											
	le projet d'irrigation de la vallée de Maniry - réaliser l'études de faisabilité technique et socioéconomiques de l'irrigation de la vallée de Maniry		X	X	X	X		GEF	71300	Consultant National		6,425
	7- Organiser des animations autour des différents sites pilotes pour diffuser / partager les expériences											
	8- Développer des partenariats avec FID, PSDR, FIDA, etc. pour les travaux d'infrastructure nécessaires (lutte mécanique contre l'érosion, irrigation des périmètres rizicoles de Maniry, etc.)		X	X	X	X		GEF	71600	Voyage		16,729
	9- Analyser la faisabilité et l'efficacité de la promotion de l'utilisation du son/balle de riz à Maniry											
	10- Evaluer les besoins en produits ligneux (avec une projection dans le futur)											
	11- Promouvoir l'utilisation des foyers améliorés bois de chauffe et éventuellement des foyers solaires		X	X	X	X		GEF	72500	Fournitures		300
	12- Identifier des bons fourrages autochtones à réintroduire ou multiplier											
	13- Cartographier les principaux points d'abreuvement											
	14- Renforcer la mise en œuvre des politiques de gestion de pâturage											
	15- Initier la mise en place des boîtes communes "santé animale"		X	X	X	X	WWF					
	16- Réunions au niveau des différentes zones pour analyser et planifier la mise en œuvre des modèles SLM;											

Produits escomptés	ACTIVITES PLANIFIEES	Budget		ENRONOGRAMME				Partenaire de mise en œuvre	PARTIES RESPONSABLES	BUDGET PLANIFIEE					
				T1	T2	T3	T4			Source de fonds	Compte	Description de Budget	Montant		
Avec base-line, indicateurs associés et cibles annuels.	Liste des résultats d'activité avec les actions associée														
	<p>17- Réunions au niveau des différentes zones pour identifier les actions prioritaires et les conditions de leur mise en œuvre;</p> <p>18- Visites d'échanges pour approfondir les actions prioritaires à envisager;</p> <p>19- Réunions pour définir les modalités contractuelles de mise en œuvre des actions prioritaires;</p> <p>20- Suivi de réalisation des actions prioritaires (missions de suivi et visites d'échange);</p> <p>21- Réunions d'évaluation des actions prioritaires;</p> <p>4.4.2.1.1.8 Développer et mettre en œuvre un système de surveillance de SLIM au niveau local</p> <p>- En lien avec 1.1.5, mettre en place/œuvrer un système de suivi SIMPLE des principaux éléments qui constituent ces conditions de fonctionnalité du paysage</p> <p>4.4.2.1.1.9 Conduire (au moins annuellement) les revues adaptatives périodiques de gestion avec toutes les parties prenantes ayant pour résultat des modifications des techniques/des modèles en cours de développement</p> <p>- Elaborer le TDR de la revue</p> <p>- Réaliser des visites de terrain avec les membres du groupe technique (inclus dans 4.1.3)</p> <p>- Réunion du COPIIL et/ou du Groupe Technique (inclus dans 4.1.2) - Formuler et émettre des recommandations</p>	X	X	X	X										
		X	X	X	X			WWF	WWF / ESSA-Agri / Partenaires	GEF			PM		
			X					WWF	WWF	GEF			PM		

Handwritten signature/initials

Handwritten signature/initials

Produits escomptés	ACTIVITES PLANIFIEES	Budget	CHRONOGRAMME				Partenaire de mise en œuvre	PARTIES RESPONSABLES	BUDGET PLANIFIE			
			T1	T2	T3	T4			Compte	Description de Budget	Montant	
												Source de fonds
Avec base-line, indicateurs associés et cibles annuels	Liste des résultats d'activité avec les actions associées											
	4.4.2.1.1.10 Faire une synthèse des leçons apprises et les partager (inclus dans 3.3) - Collecter et regrouper les connaissances et leçons apprises en matière de SLM Diffuser et partager les connaissances et savoirs à toutes les parties prenantes du projet		X	X	X	X	WWF	GEF	72500	Fournitures	275	
			X	X			WWF		71600	Voyage	437.50	
									74200	Coûts de production et d'impression	625	
	4.4.2.1.2. Des activités génératrices de revenus sont introduites/ appuyées pour accroître les activités économiques au niveau communautaire	12,876										
	4.4.2.1.2.1- Etudier les conditions optimales pour assurer le succès des AGR et pour accroître les activités économiques au niveau local - Valider les résultats des études de 2012 en atelier de concertation communale - Etablir des plans d'action pour chaque AGR retenues		X	X			WWF	PNUD	71600	Voyage	2,339.50	
	4.4.2.1.2.2: Évaluer les besoins de capacité pour l'adoption efficace des AGR. - Recruter un consultant national - Pour chaque AGR, évaluer les besoins en renforcement de capacités des acteurs concernés			X			Consultant National	PNUD	71600	Voyage	1,395	
	4.4.2.1.2.3: Développer et mettre en œuvre un programme pour renforcer les besoins de capacité identifié et faire le suivi. - Suivre les travaux du consultant pour développer le programme de renforcement de			X	X		WWF	PNUD	71300	Consultant National	1,500	
									71600	Voyage	4,141	

Produits escomptés	ACTIVITES PLANIFIEES	Budget	CHRONOGRAMME				Partenaire de mise en œuvre	PARTIES RESPONSABLES	BUDGET PLANIFIE		
			T1	T2	T3	T4			Source de fonds	Description de Budget	Montant
Avec baseline indicateurs associés et cibles annuels	<p>Liste des résultats d'activité avec les actions associées</p> <p>capacité</p> <ul style="list-style-type: none"> - Faire valider les plans de renforcement de capacité par les membres du sous-COPIL - Concevoir/affiner les plans de formation - Concevoir les outils andragogiques (manuels, posters, cahiers de suivi, etc.) - Mettre en œuvre le plan de renforcement de capacité (formation, visite-échange, équipement, etc.) 							74200	Coûts de production et d'impression	250	
	<p>4.4.2.1.3. Des techniques performantes et rentables pour la stabilisation des dunes de sables blancs Littoral AEZ (zone agro-écologique) sont développées</p> <p>4.4.2.1.3.1 Faire des essais et améliorer les techniques afin de trouver les approches les plus rentables et performantes pour la stabilisation des dunes</p> <ul style="list-style-type: none"> - Etablir une convention de collaboration spécifique avec Phileol pour la cultures du ricin (AGR) sur les terres sables blanc - Effectuer dans les zones sensibles % aux petites dunes le test de stabilisation de petites dunes avec du ricin associé à des cultures vivrières - Organiser des visites-échanges à Marolinta avec Phileol - Documenter et diffuser les leçons apprises - Organiser des animations autour des sites pilotes - Alimenter les modèles sur la base des leçons apprises 	4,763						72300	Biens et Matériels	625	
									71600	Voyage	1,943
							WWF / Phileol / Partenaires				

Produits escomptés	ACTIVITES PLANIFIEES		BUDGET		CHRONOGRAMME				PARTIES RESPONSABLES			BUDGET PLANIFIE		
	Avec basefine, indicateurs associés et cibles annuels	Liste des résultats d'activité avec les actions associées	Budget		T1	T2	T3	T4	Partenaire de mise en œuvre	Source de fonds	Compte	Description de Budget	Montant	
		4.4.2.1.3.2 Développer les plans participatifs pour la bonne gestion et la stabilisation des dunes - faire des études spécifiques sur l'érosion éolienne - Suivre les études spécifiques - Restituer les résultats des études à l'université, aux autorités locales d'Androka et de Marolinta, au COPL, villages etc - Elaborer des plans d'action participatifs pour la lutte contre l'érosion éolienne (dépendant des recommandations des études) - Intégrer les plans d'action dans les plans d'aménagement des communes concernées (dépendant des recommandations des études)			X	X	X	X	WWF	GEF	71600	Voyage	1,770.00	
		4.4.2.1.3.3 Entreprendre la stabilisation des dunes dans toutes les communes pilotes - Entamer le test selon leur recommandation					X	X	WWF	GEF	75700	Atelier	1,000.00	
		4.4.2.1.4. Les PCD sont révisés ou développés pour intégrer les meilleures techniques, pratiques, principes et les expériences spécifiques acquises durant le développement du modèle de SUM	9,380.90											
		Mission pour SP1 Chef de projet et chauffeur			X	X	X	X	WWF	GEF	71600	Voyage	6,629.00	
		4.4.2.1.4.2. Sur la base du nouveau zonage d'occupation des sols, proposer un ou des modèles de plans d'aménagement du terroir/territoire pour chaque commune					X	X	WWF / Partenaire	GEF	71600	Voyage	2,957.90	

Produits escomptés	ACTIVITES PLANIFIEES	Budget	ORIGENIRAMME				Partenaire de mise en oeuvre	PARTIES RESPONSABLES	BUDGET PLANIFIE			
			T1	T2	T3	T4			Source de fonds	Compte Budget	Description de Budget	Montant
Avec base-line, indicateurs associés et cibles annuels	Liste des résultats d'activité avec les actions associées											
	-Identifier les partenaires clés (CRS, autres) qui assurera la formation de l'équipe sur terrain -réaliser le plan d'aménagement du terroir avec le partenaire identifié											
Produit 4.4.2.2. Des politiques locales et nationales facilitant le SLM sont formulées et adoptées d'une manière participative à tous les niveaux	4.4.2.2.1 Développement / révision des Plan Communal de Développement (PCD) pour chaque commune pilote, mainstreaming les préoccupations du model SLM et développement d'une législation favorable	9,557.70										
	Mission pour SP2 Chef de projet et chauffeur		X	X	X	X	WWF					
	4.4.2.2.1.2 Développer la législation/dinas au niveau des communes (dans les quatre communes pilotes) qui encouragent l'adoption du SLM ou qui dissuadent la mauvaise gestion des terres. - Analyse sociale concernant le Dina traditionnel (consultant) - Test d'application sur les mises en place / améliorations des Dina dans le cadre SLM						WWF / Consultant National Sociologue / Autorités locales et régionales / Autorités judiciaires	GEF	71600	Voyage		400.00
	4.4.2.2.1.3 Aider des autorités régionales pour adopter les nouvelles politiques, stratégies et législations qui intègrent des modèles de SLM, l'expérience acquise, des pratiques et des guidelines - Elaborer le document de synthèse des analyses en 2.1.2 - Organiser un atelier de concertation pour les autorités régionales			X			WWF / Consultant National Sociologue / Autorités locales et régionales	GEF	71600	Voyage		2,550.20
									74200	Coûts de production et d'impression		350.00
									71300	Consultant National		250.00
									72500	Fournitures		487.50

[Signature]

[Signature]

Produits escomptés	ACTIVITES PLANIFIEES	Budget	GEOGRAPHIE				Partenaire de mise en œuvre	PARTIES RESPONSABLES	BUDGET PLANIFIE			
			T1	T2	T3	T4			Source de fonds	Compte	Description de Budget	Montant
Avec basefine, indicateurs associés et cibles annuels	Liste des résultats d'activité avec les actions associées											
motivation de marqueur d'égalité de genre.1 Implication des femmes à tous les niveaux.	4.4.2.2.1.5 Conduire les ateliers de formation pour l'intégration du SLM et des questions relatives au genre dans la préparation des PCD - Recruter le consultant pour la formation et le développement de méthodologie - Développer des méthodologies pour intégrer les dimensions SLM dans les PCD - Formation au niveau de chaque commune d'intervention						WWF / Consultant National PCD	72500	Fournitures	500.00		
			X	X		WWF	GEF	71300	Consultant National	1,125.00		
								71600	Voyage	3,895.00		
		3,038.00										
	4.4.2.2.2. Des liens étroits sont établis entre la gouvernance du SLM dans les communes et le programme de mise en œuvre des PCD											
	4.4.2.2.2.1 Dans les cinq communes pilotes, tester la stratégie qui lie le programme de mise en œuvre PCD (PSDR, UE ...) avec la réalisation d'objectifs négociés / convenus pour la gouvernance SLM - Elaborer le méthodologie pour la stratégie de la mise en œuvre du PCD (par le consultant PCD)					WWF	Consultant National PCD		PM			
	4.4.2.2.2.2 Préparer des modules de formation pour les institutions et les programmes régionaux de formation en charge de renforcer la capacité pour la bonne gouvernance et la gestion des ressources naturelles (des modules qui pourraient être adaptés pour d'autres régions agro-écologiques		X	X	X	WWF	MINAGRI / ESSA-AGRI / MINEL / ESSA-EL	71600	Voyage	2,338.00		

Produits escomptés	Avec base-line, indicateurs associés et cibles annuels	ACTIVITES PLANIFIEES	Budget	CHRONOGRAMME				Partenaire de mise en oeuvre	PARTIES RESPONSABLES	BUDGET PLANIFIE		
				T1	T2	T3	T4			Source de fonds	Description de Budget	Montant
		<p>de Madagascar).</p> <ul style="list-style-type: none"> - Finaliser les TdR du bilan diagnostic des institutions de formation (EASTA Bezaha et IST Tohiara) - Réaliser le bilan diagnostic des 2 institutions - Elaborer un plan d'action pour intégrer les modules de formation recommandés - Développer et mettre en oeuvre un plan pour renforcer les capacités des 2 institutions 							75700	Atelier	700.00	
		<p>4.4.2.2.3: Etablir les guidelines qui lient les résultats de la gouvernance de SLM à la mise en oeuvre des PCD (disponibilité de crédit, nouveau financement) en prenant en considération l'aspect genre .</p> <p>-Elaboration de guidelines par le consultant PCD</p>			X	X	WWF	Consultant National PCD	GEF	PM		
		<p>4.4.2.3. Les normes sociales et les règles pour la gestion des ressources au niveau local sont améliorées à tous les niveaux</p> <p>4.4.2.3.1 Formaliser le statut et les structures communales de gestion des terres, incluant les associations de femmes, et en utilisant les outils légaux appropriés</p> <p>- analyse sur les règles sociales et le mode de gestion de conflit (voir 113 et 212)</p> <p>- identifier les besoins en formalisation sur la base des résultats de l'analyse</p>	6,585.63									
					X	X	WWF	Consultant National Sociologue	GEF			
									72500	Fournitures	825.00	
									71300	Consultant National	3,000.00	
									71600	Voyage	2,760.63	

[Handwritten signature]

[Handwritten signature]

Produits escomptés	ACTIVITES PLANIFIEES	Budget	CHRONOGRAMME				Partenaire de mise en œuvre	PARTIES RESPONSABLES	BUDGET PLANIFIE			
			T1	T2	T3	T4			Source de fonds	Compte	Description de Budget	Montant
Avec base-line, indicateurs associés et cibles annuels	Liste des résultats d'activité avec les actions associées											
	4.4.2.4. Le CSIF (cadre stratégique d'investissement du pays) qui favorise la pratique du SLM à grande échelle (les expériences et les leçons du projet sont intégrés dans le CSIF à travers la plate-forme nationale du SLM) est formulé	4,456										
	4.4.2.4.1 Collaborer avec la Banque Mondiale et d'autres partenaires SIP-SSA à Madagascar en développant une stratégie de collaboration au niveau national, liée à ce projet: MSP/GEF		X	X	X	X	WWF	MEF / PNUD / WWF / WORLD BANK	71600	Voyage	730	
	4.4.2.4.2 Lier ce MSP aux engagements du pays (dans son document stratégique) dans les domaines du développement rural et de l'environnement, intégrant des issues prioritaires du SLM.		X	X	X	X	WWF	MEF / PNUD / WWF / WORLD BANK	75700	Atelier	1,150.00	
	4.4.2.4.3 Mettre à jour les engagements du pays (dans son document stratégique), en intégrant des principes du SLM		X	X	X	X	WWF	MEF / PNUD / WWF / WORLD BANK		PM		
	4.4.2.4.5 Mission de suivi chef de projet et chauffeur		X	X	X	X	WWF	WWF	GEF	Voyage	2,576.00	
Produit 4.4.2.3. Les institutions et les individus ont les capacités pour soutenir et	4.4.2.3.1 Les paysans locaux au sein des cinq communes pilotes ont la capacité pour l'application de SLM et des modules de formation adéquate pour d'autres régions pertinentes à Madagascar sont développés	10,902.55										

Produits escomptés	ACTIVITES PLANIFIEES	Budget	PROGRAMME				PARTENAIRES RESPONSABLES	Source de fonds	BUDGET PLANIFIE			
			T1	T2	T3	T4			Compte	Description de Budget	Montant	
Avec base-line, indicateurs associés et cibles annuels	Liste des résultats d'activité avec les actions associées											
appliquer le SLM au niveau local, régional et national	4.4.2.3.1.1 Identifier et renforcer les structures institutionnelles au niveau local pour la gestion des ressources et pour réduire les conflits 1- recensement, diagnostic institutionnel et fonctionnel des organisations existantes dans chaque commune; 2- Identification des gaps en capacité		X	X	X	WWF	GEF	71600	Voyage	566.65		
Indicateur : Nombre de Centres d'échange opérationnels pour les paysans (CEP)	4.4.2.3.1.2 Sur la base des besoins de capacité identifiés, élaborer des programmes de formation intégrant les meilleures pratiques (y compris les connaissances techniques indigènes) et réaliser les formations - Etablir une convention de collaboration multipartite (WWF, DRDR, Communes rurales et CSA)							72500	Fournitures	150.00		
Base 2012: 0 Cible 2013: 2								71600	Voyage	2,156		
Notation et motivation de marqueur d'égalité de genre: 2.	Mettre en place les Centres d'Echange pour les Paysans (CEP) à Androka, Ampanihy et Maniry (Construire le local, installer les parcelles de test, mobiliers, équipements, matériels didactiques, etc.) - Développer des leçons vocales et les diffuser à travers les talking books et les radios		X	X	X	WWF	GEF	71300	Consultant National	4,900		
Nombre de femmes individuelles et femmes engagées dans les institutions à proportion significative	4.4.2.3.2 Des programmes de renforcement de capacités sont développés pour (i) l'amélioration de la gouvernance communale de SLM, (ii) les parties prenantes au niveau régional, et (iii) pour les institutions de formation supérieure et professionnelle	2973.2						72200	Equipement et fourniture	650		
	4.4.2.3.2.1 Identifier les besoins en renforcement de capacité en SLM au niveau de la gouvernance communale - (y compris les		X	X		WWF	GEF	71600	Voyage	1425.7		

Produits escomptés	ACTIVITES PLANIFIEES	Budget	CHRONOGRAMME				Partenaire de mise en oeuvre	PARTIES RESPONSABLES	BUDGET PLANIFIE			
			T1	T2	T3	T4			Source de fonds	Compte	Description de Budget	Montant
Avec base-line, indicateurs associés et cibles annuels	Liste des résultats d'activité avec les actions associées											
	<p>approches participatives à l'analyse du problème, la définition des objectifs, la planification et l'élaboration de programmes, la gestion adaptative, la surveillance et les contrôles et la gestion des conflits)</p> <p>- Identifier et regrouper par thématique les besoins en renforcement de capacité</p> <p>4.4.2.3.2 Sur la base de l'évaluation des besoins pour développer des programmes de renforcement de capacités, renforcer les capacités pour la bonne gouvernance parmi les autorités communales</p> <p>- Recruter un consultant national</p> <p>- Tenir les formations prioritaires</p>		X	X			WWF	WWF / Consultant National (appui institutionnel des collectivités territoriales)	PM			
	<p>4.4.2.3.3 Développer une stratégie pour intégrer des principes de SLM en programmes régionaux par la gestion des connaissances (KM)</p> <p>- Alimenter le système de gestion de connaissance régionale par les informations des données locales concernant SLM</p>		X	X			WWF	WWF	GEF			
	<p>4.4.2.3.4 Développer des modules de formation SLM (15-20 heures) qui pourraient être utilisés au niveau universitaire et dans les programmes régionaux de formation technique (EASTA Bezaha, IST Tollara)</p> <p>- Elaborer un TDR avec les programmes régionaux de formation technique (voir 222)</p>		X	X			WWF	MINAGRI / ESSA-AGRI / MINEL / ESSA-EL		71600	Voyage	1,047.5
	<p>4.4.2.3.5: Former l'équipe sur des thèmes pertinents en technique et gestion</p> <p>- Elaborer un plan de formation pour les</p>		X	X			WWF	WWF / Consultant National /		71300	Consultant National	500.00

[Handwritten signatures and initials]

Produits escomptés	ACTIVITES PLANIFIEES	Budget	CHRONOGRAMME				PARTENAIRES RESPONSABLES	BUDGET PLANIFIE				
			T1	T2	T3	T4		Partenaire de mise en œuvre	Source de fonds	Description de Budget	Montant	
Avec base-line, indicateurs associés et tables annuels	Liste des résultats d'activité avec les actions associées											
	membres de l'équipe et réaliser 2 sessions par an						Partenaire					
	4.4.2.3.3. Le mainstreaming, la génération et le partage des savoirs et connaissances sur le SLM sont promus	15,544.60										
	4.4.2.3.3.1. Concevoir le concept le SLM- Gestion de connaissance (SLM Knowledge Management KM) incluant la définition claire de l'information sur les principaux besoins de développement du SLM et les rôles et les contributions de chaque partenaire en gestion de connaissance -organiser des visites échanges entre paysans pour échanger leur connaissances afin d'alimenter la gestion de connaissance dans le cadre de SLM			X	X		WWF	WWF/Consultant Local Externe	PNUD	71600	Voyage	1,321.8
	4.4.2.3.3.2. Identifier les principales lacunes de connaissances pour améliorer le SLM -gestion de connaissance (SLK -Knowledge Management). -Recruter des enquêteurs pour effectuer le sondage (connaissances en SLM et en LD) -Effectuer une sondage/analyse sur la connaissance en SLM et la dégradation du sol -Restituer et publier les résultats de l'évaluation			X			WWF	WWF / Stagiaires	PNUD	71600	Voyage	2,285.40
	4.4.2.3.3.3. Entreprendre la recherche appliquée aux besoins d'un développement efficace du modèle SLM et l'intégrer dans la		X	X	X	X	WWF	WWF/ Consultant Local Externe / PNUD	PNUD	72500	Publication	250.00

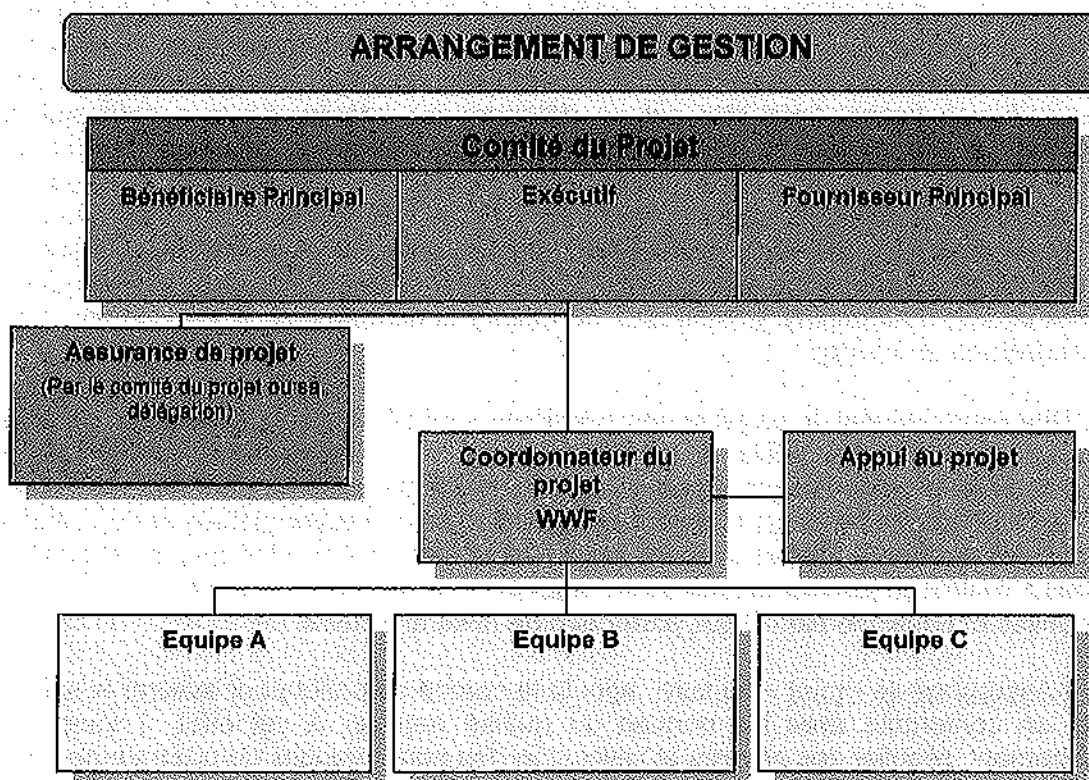
Produits escomptés	Avec base-line, indicateurs associés et cibles annuels	ACTIVITES PLANIFIEES		Budget	CHRONOGRAMME				Partenaire de mise en oeuvre	PARTIES RESPONSABLES	BUDGET PLANIFIE			
		Liste des résultats d'activité avec les actions associées			T1	T2	T3	T4			Source de fonds	Compte	Description de Budget	Montant
		stratégie SLM -gestion de connaissance (SLK - Knowledge Management). -Collecter des données locales (dans la zone du projet) en matière de SLM - Alimenter le système de gestion de connaissance SLM au niveau national par ces données locales							/GEF					
		4.4.2.3.3.4. Faire le lien entre le SLM -gestion de connaissance (SLK -Knowledge Management) et SNRM KM de UNDP/GEF EP 3 -Gérer le lien entre le système de gestion de savoir SLM et / système de gestion de savoir au niveau UNDP				X			WWF/ Consultant Local Externe/PNUD/ GEF	PM				
		4.4.2.3.3.5 Mettre en place un système de suivi et de gestion des connaissances de SLM et diffuser des informations et des expériences de SLM à l'échelle nationale. -Elaborer un plan de suivi pour la gestion des connaissances de SLM -Diffuser ces connaissances à l'échelle nationale -Participer à une conférence internationale				X	X		WWF / Partenaires / Autorités nationales		71600	Voyage		7,100.00
		4.4.2.3.3.6. Mobiliser un réseau des praticiens et acteurs locaux concernés par le SLM dans le Sud: -Identifier les personnes ressources volontaires; -Organiser des ateliers périodiques d'échange -Concevoir un system de gestion de connaissances par le réseau de praticiens et les rôles et les contributions de chaque partenaire en gestion de connaissance et les gaps pour les systèmes arides de Madagascar			X	X	X		WWF/Partenaire		71600	Voyage		160.40

Produits escomptés	Avec base-line, indicateurs associés et cibles annuels	ACTIVITES PLANIFIEES	Budget	CIRCONSCRIPTEUR			Partenaire de mise en oeuvre	PARTIES RESPONSABLES	Source de fonds	BUDGET PLANIFIE		
				T1	T2	T3				T4	Compte	Description de Budget
		Liste des résultats d'activité avec les actions associées										
		4.4.2.3.3.7. - Conduire régulièrement des activités de communication (TV, émissions, production de brochures, etc.) ciblées afin de disséminer les progrès et les approches du projet selon le plan de communication								71300	Consultant National	880.00
		1- Concevoir et produire un poster /plaqueette de présentation des modèles 2- Mettre à jour le page web du projet 3- Finaliser et monter la vidéo de la baseline du projet 4- Finaliser et publier les résultats des études effectuées par le projet (Diagnostic agricole, ateliers villageois, techniques clés etc.) 5- Négocier des pages horaires, ou des pages de presse spécialisée et des campagnes de médiation pour communiquer régulièrement sur le projet 6- Produire la newsletter du projet (2 numéros en français et 2 en Malagasy)		X	X	X	X	WWF / Consultants Nationaux (Designer, PAO, traducteurs, etc.)	PNUD	71600	Voyage	,597.00
										72500	Fournitures	480.00
										72400	Communication et Equipement Audio Visuel	1,500.00
			2,576.00									
		4.4.2.3.4. Les programmes de vulgarisation sont révisés pour intégrer des pratiques agricoles et gestion d'élevage améliorées et les capacités pour diffuser les programmes révisés sont renforcées										
		4.4.2.3.4.1. Evaluer les programmes de vulgarisation existants et les mécanismes de renforcement de capacités de la gestion durable des terres.		X				WWF				PM
		4.4.2.3.4.2. Développer et mettre en œuvre un			X	X		WWF/ Partenaires	GEF			PM
								WWF/				PM

Produits escomptés	Avec base/lins indicateurs associés et étés annuels	ACTIVITÉS PLANIFIÉES	Budget	PROGRAMME				Partenaire de mise en œuvre	PARTIES RESPONSABLES	BUDGET PLANIFIÉ		
				T1	T2	T3	T4			Source de fonds	Compte	Description de Budget
		Liste des résultats d'activités avec les actions associées								73100	Loyer et Entretien des locaux	10,312
										74200	Coûts de production et d'impression	125
										71600	Voyage	9,817
		4.4.2.4.1.4- Assurer le fonctionnement du Comité de Pilotage du projet		X				WWF	GEF	75700	Voyage	7,500
		4.4.2.4.1.5- Approbation et signature des documents officiels		X	X	X	X	PNUD			PM	
		4.4.2.4.1.6 -Réunion de préparation			X			MEF / PNUD / WWF	GEF	71600	Voyage	902.5
		4.4.2.4.1.7- Suivi de la mise en œuvre du "de l'unité de projet" et ses activités		X	X	X	X	WWF			PM	
		4.4.2.4.1.8 -Collecter des données de base, autre que 1.1.4a, sur les revenus des populations			X			WWF	GEF	71600	Voyage	320.8
		4.4.2.4.1.9- Analyser les résultats obtenus en relation au coût du projet afin d'améliorer et mettre en œuvre la gestion efficace et adaptative du projet					X	WWF			PM	
		4.4.2.4.2 Un système d'apprentissage global est développé et utilisé pour appuyer la gestion adaptative du projet	49,497.56									
		4.4.2.4.2.1- Déterminer la stratégie d'apprentissage du projet		X	X	X	X	WWF / PNUD	PNUD	71600	Voyage	7,100.00

Produits escomptés	ACTIVITES PLANIFIEES	BUDGET			CHRONOGRAMME		Partenaire de mise en œuvre	PARTIES RESPONSABLES	BUDGET PLANIFIE				
		Budget		T1	T2	T3			T4	Source de fonds	Compte	Description de Budget	Montant
Avec base-line, indicateurs associés et cibles annuels	Liste des résultats d'activité avec les actions associée	4.4.2.4.2.a - Mener une analyse socio-économique orienté vers le genre	X	X			WWF	Consultant National Sociologue	PNUD	71300	Consultant National	1000	
		4.4.2.4.2.b- Définir une approche genre adaptée au contexte du projet.	X	X			WWF	Consultant National Sociologue	PNUD	71600	Voyage	560	
		4.4.2.4.2.c.- Identifier les personnes vulnérables dans la zone du projet.	X	X			WWF	WWF	PNUD	71600	Voyage	320.8	
		4.4.2.4.2.d.- Mettre en place une stratégie qui assure la participation équitable des groupes vulnérables.			X	X	WWF	WWF	PNUD		PMI		
		4.4.2.4.2.3 - Etablir un plan de suivi-évaluation du projet et groupe de travail (PNUD, MEF, WWF)									71600	Voyage	4150
		- Finaliser le plan de S&E	X	X	X	X	WWF	WWF / PNUD	PNUD	71200	Consultant International	15000	
		- Mettre en œuvre les actions de S&E planifiées pour 2013											
		Evaluer le projet à mi-parcours	X	X	X	X	WWF	WWF	PNUD	71600	Voyage	1288	
		- Réunion MEF, PNUD et WWF sur le PIR et sur les résultats de l'évaluation à mi-parcours											
		Activité 4.3 Mission de suivi chef de projet et chauffeur											
Frais de gestion			X	X	X	WWF	WWF	PNUD	74500	Autres charges	20,078.76		
											421,653.86		

II. ARRANGEMENT DE GESTION



2.1 Le partenaire de mise en œuvre est le Programme du WWF à Madagascar et dans l'Océan Indien Occidental, suite à l'approbation du comité local d'approbation de projet (CLAP) du 26 novembre 2009.

2.2 Le Comité de Projet est la principale instance décisionnelle du projet, en charge des orientations du projet et de la validation de ses résultats. Il comprend les fonctions suivantes:

- L'Exécutif, qui préside le Comité de projet, est représenté pour la partie nationale par le Ministre de l'environnement et des forêts, tout autre fonctionnaire désigné par lui, ou son représentant qui est le Directeur National du projet ou son suppléant formellement nommés par lui, et pour le PNUD par le Représentant résident du PNUD, ou son représentant.

- Le Fournisseur principal représente les intérêts des parties qui financent et / ou fournissent de l'expertise technique pour le projet (conception, développement, facilitation, recrutement, mise en œuvre). La fonction principale du fournisseur principal au sein du Comité est de fournir des orientations concernant la faisabilité technique du projet. Le fournisseur principal est constitué des structures censées réaliser les produits du projet. A ce titre, il comprendra les représentants de toutes les parties responsables que sont : WWF, GRET, DREF, DRDR, FAO, GSDM. Les Agences du Système des Nations Unies apporteront leurs expertises en tant que partenaires techniques selon leurs spécialités et domaines respectifs. Chaque Partie

responsable est redevable devant le partenaire de mise en œuvre en conformité avec les termes des accords et les contrats signés entre les deux parties.

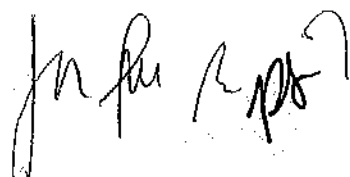
- Le bénéficiaire principal Il est chargé de valider les besoins auxquels vont répondre le projet, et de vérifier que les solutions apportées répondent à ces besoins, en tenant compte des contraintes du projet. Les bénéficiaires peuvent émettre leurs besoins et intérêts dans la conduite des activités du projet afin d'atteindre les cibles spécifiques fixées. Leur rôle est de défendre les intérêts de tous ceux qui vont bénéficier du projet, ou ceux pour lesquels les livrables résultant des activités permettront d'atteindre des cibles spécifiques. Le bénéficiaire principal suit l'avancement du projet conformément aux cibles fixés et aux critères de qualité. Le bénéficiaire principal est constitué des représentants des cibles des appuis apportés par le projet que sont: les communautés des sites concernées, les communes d'Androka, d'Ampanihy, d'Ankilizato, de Maniry et de Marolinta et les Régions Atsimo Andrefana et Androy

2.3 - Le Directeur National du projet et son suppléant sont désignés par le Ministre en charge de l'environnement et des forêts. A ce titre, il signe les Plans de travail trimestriels, qui serviront de base d'ordonnancement pour l'allocation des avances au partenaire de mise en œuvre. Le Directeur National est chargé d'assurer la mise en œuvre globale et de veiller à la cohérence des actions du projet avec les politiques et orientations stratégiques sectorielles. Il doit aussi mobiliser les ressources pour l'atteinte des résultats du projet. L'Ordonnateur des dépenses est désigné par l'ONG, partenaire de mise en œuvre.

2.4 - L'« Assurance de Projet » ou suivi appuie le comité de projet pour assurer le suivi des résultats en conformité avec les normes de qualité requise. A cet effet, il s'assure de l'enregistrement régulier des progrès et l'évolution des performances du programme dans la plateforme de suivi des résultats. Il effectue des visites de suivi (de réalisation des activités, des résultats) et contribue à la supervision du gestionnaire de projet et assure la coordination de la préparation des visites conjointes sur le terrain. Le rôle d'assurance de projet est tenu par les chargés de programme sous la supervision du Chef d'équipe ou Assistant au Représentant Résident au Programme avec l'appui des Unités suivi évaluation et communication du PNUD.

2.5 - Le Gestionnaire ou son suppléant est le certificateur du budget. Il est nommé/recruté par l'ONG WWF, et est responsable de la coordination quotidienne des activités du projet et assure l'atteinte des résultats tels que prévus dans le document de projet, suivant la norme de qualité requise. Le Gestionnaire de projet est assisté dans sa mission par des experts dans les domaines thématiques spécifiques, les assistants et associés administratif et financiers qui contribuent à la bonne gestion technique, administrative et financière des activités du projet dans le respect des normes et procédures en vigueur.

2.6 - Les remises d'espèces aux Partenaires de mise en œuvre se feront selon les dispositions du CPAP contenues dans les alinéas 6.4 à 6.9.



III. CADRE DE SUIVI ET EVALUATION :

3.1 Au titre de contribution à l'évaluation d'un ou de plusieurs effets du Programme-Pays, une évaluation du projet peut être conduite, suivant la disponibilité des ressources durant le cycle de programmation.

3.2 L'audit du projet peut être externe (auditeur du siège) ou interne, organisé par le Bureau d'Audit et d'Investigation du PNUD.

3.3 Conformément aux politiques de programmation et aux procédures, le suivi du projet sera effectué comme suit :

Dans le cadre du cycle annuel :

- Sur une base trimestrielle, une évaluation de qualité enregistrera les progrès réalisés vers l'atteinte des résultats-clés, basée sur les critères de qualité et les méthodes consignées dans le tableau de la gestion de la qualité. Le Coordonnateur/Gestionnaire du projet soumettra sous le format standard indiqué, à l'approbation du comité de projet, des plans de travaux, des rapports trimestriels, semestriels et annuels qui seront présentés au cours des réunions de revue trimestrielles pouvant être organisées conjointement avec les autres projets.
- Les parties prenantes au projet effectueront des visites conjointes trimestrielles sous la coordination de l'assurance qualité, pour apprécier les réalisations et vérifier l'impact des activités des projets sur les cibles.
- Un journal des problèmes sera généré et mis à jour régulièrement par les spécialistes sous la supervision directe du gestionnaire de projet et activé dans ATLAS par l'assurance du projet afin de faciliter le suivi et la résolution des problèmes potentiels ou les demandes de changement.
- Sur la base d'une analyse initiale des risques, un journal des risques sera également généré par les spécialistes sous la supervision directe du gestionnaire de projet. Il sera activé dans Atlas et sera régulièrement mis à jour, en passant en revue les facteurs de l'environnement externe qui pourraient affecter le projet.
- Il en est de même pour la génération, la mise à jour et l'activation d'un plan de suivi dans Atlas, afin de suivre les actions et les événements liés à la gestion du projet ainsi que pour le journal des leçons, afin d'assurer un apprentissage actif et l'adaptation de l'organisation qui facilitera la préparation du rapport des leçons apprises à la fin du projet.
- Sur la base des informations ci-dessus et enregistrées dans Atlas, un rapport trimestriel d'avancement (RTA) du projet sera soumis aux parties prenantes.

Annuellement :

- **Rapport annuel de projet et un rapport annuel de revue du projet :** Un rapport annuel de projet et un rapport annuel de revue du projet doivent être préparés par le Gestionnaire du Projet. Comme exigence minimale, le rapport annuel devra consister à remplir le format standard du rapport d'activités, couvrant toute l'année, avec des informations mises à jour sur chacun des éléments mentionnés ci-dessus. Le rapport

annuel de revue du projet devra contenir toutes les informations requises dans le format validé à cet effet au niveau du programme et disséminé à travers le guide consolidé.

- **La revue annuelle du projet.** Sur la base du rapport annuel, une revue annuelle du projet sera organisée durant le quatrième trimestre de l'année ou juste après, afin d'évaluer le progrès réalisé par le projet et pour valider le plan de travail pour l'année suivante. Durant la dernière année, cette revue sera la revue finale. Cette revue est conduite par le Comité de Pilotage et doit impliquer d'autres parties prenantes, le cas échéant. Elle doit se focaliser sur la mesure dans laquelle des progrès sont réalisés par rapport aux produits retenus, lesquels restent alignés par rapport aux effets concernés.

ma 7 flu pk

IV. CADRE LEGAL

Le Plan de travail annuel, qui, avec le CPAP signé par le Gouvernement et le PNUD, constituent un Document de Projet tel que défini dans l'Accord de Base Type en matière d'Assistance (SBAA). Par ailleurs, toutes les dispositions du CPAP sont applicables à ce document.

En accord avec l'article III de l'Accord de Base Type en matière d'Assistance (SBAA), la responsabilité de la sûreté et de la sécurité du partenaire de mise en œuvre, de son personnel et de ses biens, ainsi que des biens du PNUD placés sous la garde des Partenaires de mise en œuvre, incombe aux Partenaires de mise en œuvre.

Le Partenaire de mise en œuvre devra :

- a) mettre en place un plan de sécurité approprié et le maintenir, en prenant en considération la situation de la sécurité dans le pays de mise en œuvre du projet ;
- b) assumer tous les risques et responsabilités liés à la sécurité du Partenaire de mise en œuvre et la pleine exécution du plan de sécurité.

Le PNUD se réserve le droit de vérifier si un tel plan est en place, et d'en proposer des modifications si nécessaire. Le fait de ne pas mettre en œuvre et de tenir un plan de sécurité approprié tel qu'il est requis ci-après sera considéré comme une violation de cet accord.

Les Partenaires de mise en œuvre s'engagent à entreprendre tous les efforts raisonnables pour veiller à ce qu'aucun des fonds reçus en vertu de ce Document de Projet ne soit utilisé pour soutenir des personnes ou des entités associées au terrorisme et que les bénéficiaires des sommes éventuellement fournies par le PNUD ci-dessous n'apparaissent pas sur La liste tenue par le Comité du Conseil de sécurité créé par la résolution 1267 (1999). La liste est accessible au <http://www.un.org/Docs/sc/committees/1267/1267ListEng.htm>. Cette disposition doit être incluse dans tous les contrats de sous-traitance ou les sous-accords conclus dans le cadre de ce Document de Projet.

- (i) Identification et/ou recrutement du personnel pour le projet ;
- (ii) Identification et facilitation des activités de formation, des études et missions ;
- (iii) Achats de biens et services.

Ces services feront l'objet d'un recouvrement de coûts, conformément aux dispositions du paragraphe 9.3 alinéa 2 du CPAP, relatives au recouvrement des coûts directs.

Afin d'assurer une gestion financière saine des ressources du projet, les dispositions des paragraphes 7.5 à 7.8 du CPAP s'appliqueront.

Liste des acronymes

AEZ	Zone agro écologique
AGR	Activités Génératrices des Revenus
AICPM	Association Intercommunale Pour La Conservation du Plateau Mahafaly
CEP	Centre d'Echange pour les Paysans
COPIL	Comité de pilotage
CRS	Catholic Relief Service
CSA	Centre de Service Agricole
DRDR	Direction Régionale du Développement Rural
GEF	Global Environmental Facility
GSDM	Groupe Semis Direct de Madagascar
FOFIFA	Centre de recherche agricole
IST	Institut Supérieur de Technologie
KM	Knowledge Management
LD	Land Degradation
MDP	Maison des Paysans
MEF	Ministère des Eaux et Forêts
MSP	Medium Size Project
PAO	Programme Assisté par Ordinateur
PCD	Plans de Développement Communal
PSDR	Projet de Soutien au Développement Rural
SCV	Semis sous Couverture Végétale
SLM	Sustainable Land Management
TDR	Termes de Reference
TV	Télévision
UE	Union Européenne
UNDP	United Nations Development Programme
WWF	World Wide Fund for Nature